



Rotary club Peschiera e del Garda Veronese

Distretto 2060° - Italia

Anno Rotariano 2010 - 2011

"Il Rotary è partecipazione"

BOLLETTINO N° 03/11

Peschiera del Garda, 15 marzo 2011

24 febbraio 2011 - Dott. Filippo Leonardo -

Il 24 febbraio al nostro incontro conviviale il Dr. Filippo Leonardo Cardiologo interventista della Casa di Cura Dr. Pederzoli di Peschiera del Garda ci ha eruditi sul tema "Prevenzione Cardiovascolare" un tema di molto interesse e di estrema attualità. Dopo l'introduzione del Presidente sull'attività prossima del club e la presentazione del relatore, inizia subito la relazione del Dott. Leonardo, alla fine la cena.



Nel mondo le malattie cardiovascolari costituiscono la principale causa di morte; ogni anno muoiono 15 milioni di persone per malattie cardiovascolari nel mondo (235.000 in Italia)

Le malattie cardiovascolari sono dovute all'accumulo sulle pareti delle arterie (soprattutto le coronarie) di colesterolo e altre sostanze che costituiscono la placca arteriosclerotica.

La cardiopatia ischemica si può manifestare con vari quadri clinici: l'angina pectoris, l'infarto miocardico acuto, la morte improvvisa.

I fattori di rischio non modificabili sono la familiarità, il sesso, e l'età mentre quelli che possono essere modificati dal nostro comportamento sono: il fumo, l'ipercolesterolemia, l'ipertensione arteriosa, la sedentarietà, il sovrappeso, il diabete mellito, lo stress negativo. Abbiamo volutamente riportato, senza commento, le immagini di per sé molto esplicative.



SE VUOI STAR BENE

- Fai un'**attività fisica regolare** (almeno 30 minuti al giorno di attività aerobica come la **marcia**, la **corsa**, il **ciclismo**, il **nuoto** e gli **esercizi a corpo libero**).



SOVRAPPESO CORPOREO

- Dipende da una **eccessiva alimentazione** e da una **ridotta attività fisica**
- L'aumento del peso corporeo aumenta il lavoro del cuore e concorre allo sviluppo dell'**ipertensione** e delle **malattie metaboliche**
- Per valutarlo si usa il BMI (Body Mass Index)
- **BMI = Peso/statura**
- **Sovrappeso: BMI > 25 Kg/m²**
Obesità: BMI > 30 Kg/m²
- E' patologica anche una circonferenza addominale > 102 cm negli uomini e > 88 cm nelle donne.



Fernando Botero. Donna seduta

ALIMENTAZIONE CORRETTA

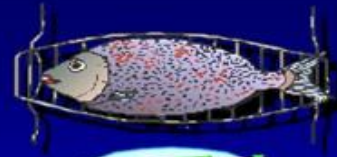
Una **dieta adeguata** è il primo sistema da adottare per abbassare la colesterolemia e ridurre il rischio di malattia coronarica.





ALIMENTI CONSIGLIATI

- **Pesce**
- **Frutta e verdura**
- **Legumi** (fagioli, piselli, ceci, ecc.)
- **Carni magre** (pollo senza pelle, coniglio, vitello)
- **Latte scremato e prodotti caseari magri**



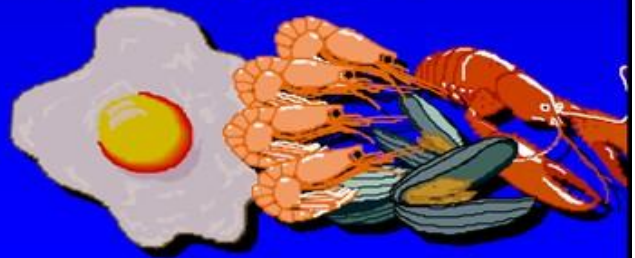
ALIMENTI SCONSIGLIATI

- **Carni grasse** (maiale, oca, anitra)
- **Insaccati** (salicce, wurstel, salame)
 - preferire gli insaccati magri come prosciutto crudo magro, bresaola, speck
- **Grassi di derivazione animale** (burro, lardo, strutto e panna)
 - preferire gli oli vegetali, come l'olio di oliva, di mais, di semi di girasole.



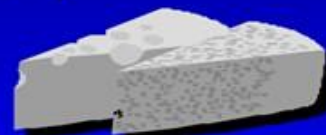
ALIMENTI SCONSIGLIATI

- **Latte non scremato e prodotti caseari interi.**
- **Formaggi**, specie se **a pasta dura e stagionati** (bel paese, groviera, provolone)
 - preferire i prodotti freschi, come ricotta, fiocchi di latte, ecc.
- **Cibi ad elevato contenuto di colesterolo** (uova, cervello, fegato, rognone, crostacei)



LA DIETA MEDITERRANEA

- Elevato consumo di frutta, verdura, legumi, cereali, olio di oliva
- Consumo moderatamente alto di pesce
- Consumo da basso a moderato di latticini
- Basso consumo di carne, pollame e grassi saturi
- Consumo regolare ma moderato di alcool, soprattutto vino e durante i pasti.



DIABETE MELLITO

- Il **diabete mellito** è una malattia caratterizzata da **elevati valori di “zucchero” nel sangue** (glicemia maggiore di 110 mg/dl a digiuno).



STRESS

- Nel mondo occidentale le particolari situazioni sociali e lavorative sottopongono molto spesso le persone a **stress** anche prolungati.





Lo stress occasionale non rappresenta generalmente un pericolo per la salute, mentre periodi prolungati stimolano la produzione di **adrenalina** che provoca un aumento della **frequenza cardiaca** e della **pressione arteriosa**.

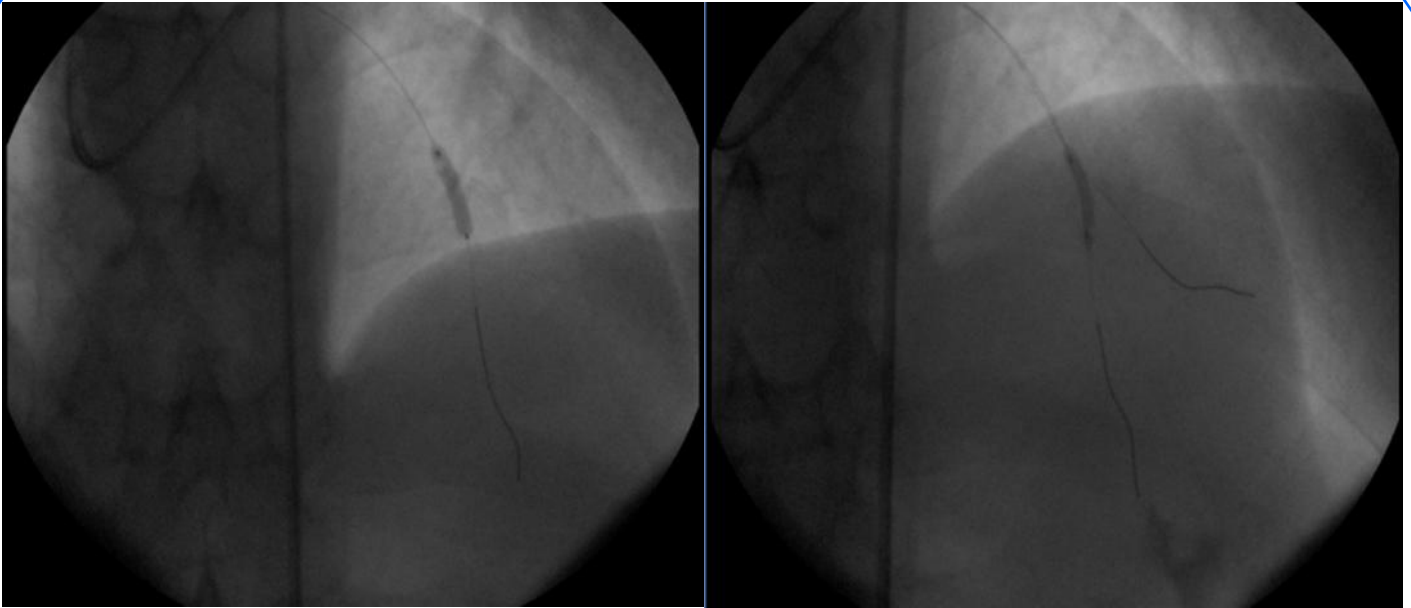


Edouard Manet, Le déjeuner sur l'herbe

Il controllo dello stress può ridurre gli effetti negativi sul cuore.

COSA FARE PER PREVENIRE LE MALATTIE CARDIOVASCOLARI

1. Controllo del peso corporeo
2. Mantenersi in forma fisica con l'esercizio regolare
3. Alimentazione appropriata
4. Non fumare
5. Controllo della pressione arteriosa
6. Riduzione dello stress (se possibile!)



Nel campo della terapia, per nostra fortuna la cardiologia Interventistica ha fatto passi da gigante , attualmente sia in urgenza che in elezione si possono effettuare trattamenti mini invasivi risolutivi dell' evento acuto: si tratta dell'angioplastica percutanea che in mani esperte ridona la vita a persone colpite da infarto miocardico acuto e il posizionamento di stent endocoronarici permette a queste persone una vita post infartuale quasi normale.

Il nostro grazie sentito al dr: Filippo Leonardo per la sua semplice ma incisiva esposizione che ci permette di guardare al nostro futuro di terza età più serenamente. L.T.





03 marzo 2011 - Arch. Toribio Ciprian

Serata dedicata all'architettura con la presenza dell'Arch. Toribio Ciprian, professionista di Rovereto esperto di progettazione e realizzazione di edifici innovativi; l'Arch. Michela Pinamonte e l'Arch. Greta Mazzurega, dello studio G&M Architects, specializzate in Bioedilizia ed architettura bioclimatica; il Geom. Laura Allegri, in rappresentanza dello studio Urbacom, esperta di strutture e tecnologie innovative. La serata inizia con la presentazione del nuovo socio Giovanni Calvelli al quale diamo il più cordiale benvenuto.

L'arch. Pinamonte ha introdotto il tema definendo l'architettura sostenibile (detta anche **green building**, **bioarchitettura** o architettura bioecologica) quella disciplina che progetta e costruisce edifici per limitare gli impatti nell'ambiente.



Piuttosto che un ambito disciplinare, l'architettura sostenibile è un approccio culturale al progetto che fa riferimento alla *Baubiologie* (bioedilizia) nata negli anni '70 in Germania, e che si è poi sviluppata includendo i principi ecologici e il concetto di **sviluppo sostenibile**.

Si è passati poi a delineare alcuni principi generali:

Sostenibilità

Il concetto di sostenibilità si basa sui seguenti principi:

- l'esistenza di vincoli in un pianeta finito, ovvero il riconoscimento che esiste una *carrying capacity* del pianeta Terra;
- la consapevolezza che il **secondo principio della termodinamica** pone dei limiti agli usi e alle trasformazioni energetiche;
- l'accettazione delle ipotesi di **Herman Daly**, padre della teoria della sostenibilità;
- l'utilizzo delle risorse rinnovabili non deve essere superiore al loro tasso di rigenerazione;
- l'immissione di sostanze inquinanti (solide, aeree o liquide) nell'ambiente non deve superare la capacità di dell'ambiente stesso di metabolizzarle;
- lo stock di risorse non rinnovabili (es. i combustibili fossili) deve essere sfruttato ad un ritmo che non superi il ritmo di introduzione di sostituti rinnovabili.

L'architettura sostenibile fa proprio il principio della **decrescita** e di limite, inteso come risparmio di risorse e minima produzione di inquinamento in tutte le fasi del ciclo di vita.

Ciclo di vita

Il ciclo di vita di un edificio comprende diverse fasi:

- 1) l'estrazione e il trasporto delle materie prime;
- 2) la loro trasformazione in semilavorati o prodotti finiti e il loro trasporto nel cantiere per l'utilizzo;
- 3) la costruzione del fabbricato;
- 4) il periodo di utilizzo dell'edificio, con il funzionamento degli impianti e le manutenzioni dei componenti dell'edificio;



5) la fine dell'utilizzo, con la dismissione che porta allo smontaggio dei componenti e al loro reimpiego o alla discarica.

Ecobilancio

La valutazione degli impatti ambientali è definita ecobilancio che considera ciascuna fase del ciclo di vita ed analizza le esternalità in spazi e tempi diversi:

A) valuta nel tempo gli impatti che avvengono prima, durante e dopo l'esistenza dell'edificio stesso, ad es. con l'estrazione delle materie prime, o quando si interviene con la manutenzione per estendere la durata dell'edificio.

B) valuta nello spazio gli impatti generati in altri luoghi da quello dell'insediamento, es. nei luoghi di prelievo o produzione dei materiali.

Compatibilità

Integrare l'opera nell'**ambiente** [1] e nella **natura** [2], applicando il concetto di **economia** [3] inteso non come il minor costo a breve termine, ma come il sistema che consente di evitare gli sprechi e le esternalità. Per fare questo occorre una visione **olistica** e un approccio interdisciplinare che da priorità al **bene comune** anziché al profitto individuale.

Confort abitativo

Lo scopo del costruire è il **benessere** degli abitanti, inteso come uno stato psicofisico a cui concorre la salute dell'individuo, l'equilibrio sociale e la cura dell'ambiente. In questa visione l'edificio non è un oggetto a sé stante, slegato dal contesto, ma parte di un sistema interattivo e dinamico che considera gli elementi naturali (terra, acqua, vento, sole, vegetazione) e sociali (identità e appartenenza ai luoghi) come materiali fondamentali del progetto.

La parola è passata poi all' Arch. Ciprian che ha trattato, per iniziare, gli elementi dell'architettura sostenibile:

Risparmio energetico = miglior efficienza prestazionale ed energetica

Per una corretta progettazione sostenibile si deve tener conto di:

approccio **bioclimatico** (orientamento, soleggiamento e ombreggiamento, ventilazione naturale);

isolamento dell'involucro edilizio (riduzione dei consumi energetici); ricorso alle **fonti energetiche rinnovabili** (biomasse, geotermia, fotovoltaico, solare termico, micro eolico); **efficienza** degli impianti (riduzione dei consumi a parità di prestazione). Se i primi due fattori sono correlati alle caratteristiche dell'edificio, gli ultimi due sono propri degli impianti.

Utilizzo di materiali bioecologici

La scelta di materiali e prodotti sulla base di un ecobilancio, che confronta tra loro i prodotti valutandone i diversi impatti ambientali prodotti in tutte le fasi del ciclo di vita.

Regionalismo

Scegliere i materiali di cui si conosce la **provenienza**, scegliendo quelli estratti e prodotti nello stesso ambito **ecoregionale** (definito come un'area geograficamente omogenea), secondo il principio della **filiera corta** già applicata per i prodotti alimentari.

Uso razionale delle risorse

Un ulteriore aspetto è riferito al corretto utilizzo della risorsa idrica, con l'adozione di tecnologie in grado di riusare l'acqua piovana per usi secondari, o di consentire una elevata **permeabilità dei terreni**.

Partecipazione

L'attività di coinvolgimento degli attori del processo edilizio e di condivisione del progetto con i futuri abitanti, in modo tale da favorire l'integrazione del manufatto nella **comunità**.



Lo sviluppo sostenibile rappresenta una visione globale del concetto di sviluppo, una strategia che si articola a diversi livelli: esso, in sintesi, potrebbe essere definito come una forma di sviluppo non solo economico ma anche sociale in cui la crescita economica avviene entro i limiti delle possibilità ecologiche degli ecosistemi e della loro capacità di soddisfare i bisogni delle generazioni future. Infatti tutti gli esseri umani, al di là della loro struttura sociale, politica ed economica, hanno bisogno di materiali naturali biologici per soddisfare i loro bisogni inerenti l'alimentazione, l'abitazione, l'energia, i medicinali ed in generale per raggiungere un buon livello di qualità della vita. Poiché lo sviluppo economico dipende dallo stock di risorse naturali della terra, mantenerne la riproducibilità rappresenta la chiave per la sostenibilità. Tale riproducibilità viene mantenuta solo da un uso razionale delle risorse che tenga conto dei meccanismi di funzionamento degli ecosistemi e in generale delle capacità di carico ambientali (in senso ampio)." (da "Progettiamo il futuro" di Educazione Ambientale supplemento a "Legambiente notizie" n.8 anno VII 15.10.96)

Il termine green building (traducibile in italiano come **bioedilizia**, **bioarchitettura** o **progettazione ecocompatibile**) indica, a livello internazionale, un **edificio progettato, costruito e gestito** in maniera **sostenibile ed efficiente**, nonché **certificato** come tale da un ente terzo indipendente.

I **cambiamenti climatici** rappresentano una delle problematiche ambientali più serie a livello globale che interessano il nostro pianeta. Il mondo scientifico concorda all'unanimità sul fatto che si stia verificando un **riscaldamento globale** causato dalle emissioni dei **gas serra** o GHG (Greenhouse Gas) prodotti da attività umane. Sebbene la conoscenza degli effetti dei **mutamenti climatici** sia in continua evoluzione, un cambiamento eccessivo potrebbe avere conseguenze sull'**economia** e sulla **qualità della vita** per le generazioni odierne e future. Anche per questo il green building è un trend in forte crescita nei settori edilizi residenziali e non residenziali, sia nell'**America settentrionale** che in **Europa**. Questo trend ha un particolare impatto sul mercato del **legno strutturale** e in generale su tutta la filiera forestale. Prima ancora di essere realizzato, un green building si pone come scopo quello di danneggiare l'**ambiente** il meno possibile, utilizzando strategie passive come l'**energia solare**, l'acqua rigenerata, i **materiali da costruzione** locali naturali e le **fonti rinnovabili di energia**. Per migliorare la qualità ambientale degli edifici, ridurre drasticamente l'impatto sull'ecosistema e contribuire all'emanazione di protocolli di valutazione energetico ambientale è dunque necessario fare ricorso ai principi dell'architettura ecologica, conosciuta a livello internazionale con la dizione green building. L'obiettivo progettuale è quello di ridurre in maniera significativa, o eliminare, l'**impatto** negativo degli edifici sull'ambiente e sugli occupanti la costruzione.



generazioni odierne e future. Anche per questo il gre-



La serata si è poi conclusa con un vivace dibattito che ha messo in evidenza l'interesse dei soci per temi proiettati verso il prossimo futuro e per i quali si sta sviluppando sempre più una grande sensibilità. A.A.



NOTIZIE DALLA SEGRETERIA

GITA IN VALTELLINA 1 / 3 APRILE 2011

VENERDÌ 1 APRILE

Ore 08.00 Partenza da Peschiera d/G

Ore 11.00 Arrivo a Sondrio
Strada panoramica per uno sguardo alla viticoltura "eroica" valtellinese
Pranzo tipico a Castel Grumello, patrimonio del FAI

Ore 15.30 Visita guidata al patrimonio storico della città di Sondrio
Visita a palazzo Sertoli del Credito Valtellinese con aperitivo nella Sala dei Balli
Sistemazione presso Hotel della Posta di Sondrio e cena in albergo

SABATO 2 APRILE

Ore 08.00 Partenza per Tirano
Escursione con il Trenino Rosso, attraverso il ghiacciaio del Bernina
Visita di Pontresina e Sankt Moritz con percorso scelto dall'amico Horst Kühnle
Ritorno a Sondrio in pullman attraverso il passo del Maloja con sosta per cena al ristorante "Il Cenacolo" a Chiavenna
Rientro Hotel della Posta

DOMENICA 3 APRILE

Ore 09.00 Santa Messa alla chiesa della Collegiata dei SS. Gervasio e Protasio
Visita alle Cantine Negri di Chiuro
Pranzo tipico all'agriturismo "Fracia"
Rientro previsto per le ore 19.00

COSTO STIMATO: € 400/450 PERSONA TUTTO COMPRESO

PRENOTAZIONI CON URGENZA IN SEGRETERIA

Ryla 2011: si svolgerà dall' 11 al 16 aprile a Castelfranco Veneto.

Il tema scelto è di grande attualità - **"Il Nordest e la crisi del mondo globale: problemi e opportunità"** - e sarà, in particolare per i giovani partecipanti, di sicuro interesse. Abbiamo inviato un nostro rappresentante.

FORUM Interassociativo Inner Wheel: sabato 9 aprile 2011 - Castello San Salvatore - Susegana TV. Tema: "I GIOVANI E LA SOCIETÀ Una sfida educativa da vincere insieme."
Programma del Forum in segreteria. Tutti i soci sono invitati a partecipare.

Vi preghiamo, per esigenze organizzative, di confermare la Vostra presenza alla Segreteria Distrettuale (0432 / 913595).





NOTIZIE DAL DISTRETTO

Lettera mensile del Governatore



DISTRETTO 2060 ITALIA
FRIULI VENEZIA GIULIA – TRENTINO ALTO ADIGE/SÜDTIROL – VENETO

RICCARDO CARONNA
Governatore 2010-2011

1 Marzo 2011
Ai Soci dei Rotary Club
del Distretto 2060
del ROTARY INTERNATIONAL

Cari Amici,
quando leggerete questa mia nota avrò già completato le visite istituzionali agli 83 Club del Distretto e avrò consegnato la 'Charta costitutiva' all'84° Club voluto dal Governatore 2009/2010, Luciano Kullovitz: **il Club di Asolo e Pedemontana del Grappa.**

A questo Giovane Club, dedichiamo un cordiale benvenuto ed un augurio particolare, convinti che saprà dare un contributo esaltante alle azioni del Rotary, unendosi alla schiera dei componenti la Famiglia Rotariana di questo Distretto che così efficacemente, sin dall'inizio, si è distinta nel Servizio.

Nelle visite ai Club ho avuto molte manifestazioni di 'Buon Rotary', ma soprattutto ho avuto l'onore ed il piacere di stringere la mano e di instaurare rapporti di reciproca amicizia con molti, moltissimi, rotariani convinti, cari amici, persone di ricca umanità, di grande cultura, disposte al 'Servizio', secondo i più alti principi del Rotary International, con grande semplicità, per 'Fare'.

Ne è conseguito il desiderio di tornarVi a trovare tutte le volte che ci sarà possibile per trascorrere insieme ancora molte ore produttive, ore di incontro e progettazione, per compiacerci delle Vostre iniziative di servizio, per scambiare momenti di amicizia, di condivisione.

Con Francesca abbiamo nostalgia di Voi. Nei limiti temporali concessi, con alcuni di Voi, ci vedremo ancora, è una promessa.

Questo mese il Rotary celebra l'Alfabetizzazione.

Un tema vivo, attuale, di grande valenza formativa. Un tema il cui significato ha assunto sempre più pregnante valore per la crescita dell'Uomo.

Nulla più dell'impegno che mettiamo nell'accompagnare la crescita dei nostri figli fin dai primi passi e su su, fino a far raggiungere loro competenze culturali e sociali tali da consentire un consapevole inserimento nella vita pubblica. Nulla più che svolgere il nostro compito di formatori, di educatori.

Dobbiamo dare queste possibilità a tutti coloro che percorrono, accanto ai nostri figli, il loro percorso di vita, nel rispetto delle regole rotariane. Senza distinzione di sesso, età, religione, censo, **senza discriminazioni!**

Dobbiamo sostenere l'impegno perché l'obiettivo è molto impegnativo.



Giorni fa, in un articolo di un autorevole organo di informazione, leggevo la recensione ad un libro scritto da un ragazzo, orfano e abbandonato, sulla sua odissea attraverso l'Africa martoriata da guerre e carestie, da solo.

Scriva il critico: *I primi racconti di questo ragazzo sono scarni ed essenziali. Con il passare degli anni i ricordi diventano più complessi ma non perdono la bellezza dello sguardo semplice ed acuto di un ragazzino e la suspense di una avventura vissuta fra la vita e la morte, inseguendo il sogno di essere istruito, PER AVERE UN FUTURO'.*

E noi abbiamo il dovere di dar loro un futuro! Abbiamo il dovere di gestire i continui cambiamenti che la nostra mutevole Società impone.

Alfabetizzare significa educare alla convivenza con le sue regole e le sue norme, nel reciproco rispetto. Significa educare alla cultura e alla conoscenza, alla solidarietà, al lavoro, alla libertà. Il Rotary, cioè Noi, con i nostri Club, dobbiamo lavorare per questo:

" per la nostra gente e per coloro che, scacciati dai loro paesi, vengono da noi alla ricerca di una vita migliore, in pace. Con civiltà e rispetto. Facciamolo gestendo e non subendo il cambiamento. Dobbiamo fare in modo che sulla linea dello 'start' ci siano condizioni di base uguali per tutti ".

Il Rotary è impegno, assolviamolo!

Con Amicizia



Peschiera e del Garda Veronese

Il mese di febbraio è trascorso abbastanza serenamente. Ogni tanto qualche tensione si fa sentire e non sempre è facile da sopportare, ma con un po' di buona volontà tutto si risolve.

Ad allietare (almeno per me) e spezzare un po' la routine del mese appena trascorso, sono stati di fondamentale importanza i quattro giorni trascorsi a Roma con l'Inner Wheel di Peschiera. Fra Rotaract, I.W. e simpatizzanti, abbiamo formato un bel gruppo e grazie soprattutto all'organizzazione della presidente Luisa Benedetti che ci ha dato la possibilità di visitare luoghi di quotidiana amministrazione ma, che per mancanza di tempo o per pigrizia o disinteresse, spesso ignoriamo. Così a partire dalla Regione Veneto, siamo passati a Palazzo Farnese, Palazzo Madama, Montecitorio, i Musei Vaticani, le Tombe dei Papi e la Cappella Sistina. Ovviamente tutto coronato da intervalli per le vie del centro romano e la sera non sono mancate le tappe presso ristoranti tipici. Abbiamo apprezzato molto la cucina romana e poi, in ottima compagnia, ancora di più.



Per concludere bene la settimana, sabato 26 febbraio il nostro Rotaract ha organizzato la festa di carnevale, la quale ormai è diventata tappa fissa per l'intero distretto. Ad essere sincera avevo timore che non riuscisse bene come negli scorsi anni sociali. Non sempre il lavoro viene premiato soprattutto quando non si trova l'aiuto da parte di tutti i soci ma solo da parte di alcuni (e sempre quelli). Per fortuna il detto "pochi ma buoni" funziona sempre e siamo riusciti ad organizzare tutto bene. Il numero dei partecipanti è stato più che buono e ne abbiamo ricavato un service importante. Non appena il rappresentante dell'associazione Onlus Mus-e sarà disponibile, ci incontreremo e gli consegneremo l'intero ricavato. Tutti gli invitati, sia rotaractiani che non, si sono divertiti e numerosi sono stati i riscontri attraverso messaggi, e-mail e varie forme di comunicazione, tutte ovviamente di ringraziamento per la bella serata.



Altri due aiuti molto importanti ci sono arrivati anche dai nostri soci onorari, Laura Cremonesi e Carlo Scattolini, che nonostante impegni di lavoro e poco tempo a disposizione, nei ritagli di tempo ci hanno dato una grande mano. Per fortuna che ancora la vecchia guardia Rotaract funziona sempre molto bene e spero che anche noi, attuali rotaractiani, in futuro, potremmo essere di uguale aiuto a chi ci sostituirà nel club e nel service. F.M.



MOSTRE

La rivoluzione dello sguardo. Capolavori impressionisti e post-impressionisti dal Musée d'Orsay

Mostra al Mart di Rovereto



Paul Gauguin - Due donne tahitiane (dettaglio),



Vincent Van Gogh -La chambre de Van Gogh à Arles, 1889

Il Mart ospita settanta dipinti provenienti dalla più importante collezione del XIX Secolo del mondo. E' proprio il parigino Musée d'Orsay, infatti, che conserva le opere maggiormente significative, per numero e qualità, di quegli artisti che hanno cambiato alla fine dell'800 il corso della storia dell'arte moderna: se si parla di Impressionismo e Postimpressionismo non c'è infatti raccolta più prestigiosa di quella conservata oggi nel Museo francese, un luogo fondamentale per gli studi su Monet, Cézanne, Pissarro, Sisley, Renoir, Degas, Toulouse-Lautrec, Van Gogh, Gauguin, Morisot, Vuillard, Bonnard, Denis, Courbet.

Il progetto presenta un'eccezionale selezione di dipinti, dalla grande stagione dell'Impressionismo alla vigilia delle avanguardie: lo scandaloso realismo di Gustave Courbet nella celeberrima tela "L'origine du monde" (1866), esposta per la prima volta nel nostro Paese; la nuova visione temporale che Claude Monet introduce nella serie di dipinti dedicati alla "Cattedrale di Rouen" (1892), della quale il Mart ospita una tra le più intense versioni; la straziante solitudine di Van Gogh e della sua "Chambre ad Arles" (1889); lo sguardo introspettivo, declinato al femminile, di Berthe Morisot, il cui dipinto "Le Berceau" (1873) fu presentato con scandalo alla prima mostra dell'Impressionismo nel 1874 a Parigi; l'esotismo di Paul Gauguin con le "Donne di Tahiti" (1891); e poi, lo sguardo di Degas sulla danza e l'"Omaggio a Cézanne" (1900) di Maurice Denis, testimonianza di una fedeltà all'artista da molti considerato il più importante di quell'epoca.

Mart Rovereto

Orario: lun – dom 10 – 18 ven 10 -21

La mostra resterà aperta fino al 24 luglio 2011.



PROGRAMMA MESE DI APRILE 2011

- **01- 02- 03 aprile 2011 - gita in Valtellina. Programma allegato al bollettino Pag. 12. Prenotazioni in segreteria: rcpeschiera@rotary2060.it**
- **07 aprile 2011 - ore 20,30 ristorante “Al Fiore” - Gianni Oliosì - Direttore Relazioni Istituzionali e Comunicazione BMW Group Italia di San Donato Milanese, sul tema: “Presente e futura della mobilità.”**
- **21 aprile 2011 ore 20,30 ristorante “La Diga” di Salionze - il socio Giuseppe Giacomelli: “In motoslitta e con gli huskyes ai confini del mondo”. Durante la cena verranno proiettati dei filmini di un viaggio a Reütte del 1994 e di una gita sul Po del 1999.**

Buon Compleanno a:

- | | | | |
|--|------------------|-----------------------|------------------|
| • <i>Delaini Gian Gaetano</i> | <i>01 aprile</i> | <i>Piccoli Renato</i> | <i>14 aprile</i> |
| • <i>De Cesaris Lenotti Gianfranco</i> | <i>15 aprile</i> | | |

PRENOTAZIONE CONVIVALI

Prefetto Paolo Scattolini - rcpeschiera@rotary2060.it - 335 8191497 - 045 7551618
Link Prenotazioni: http://www.rotary2060.it/club_categoria.php?club_id=38&annata=&categoria_id=1038&categoria_padre=9144&left_menu=yes&leaf=yes